

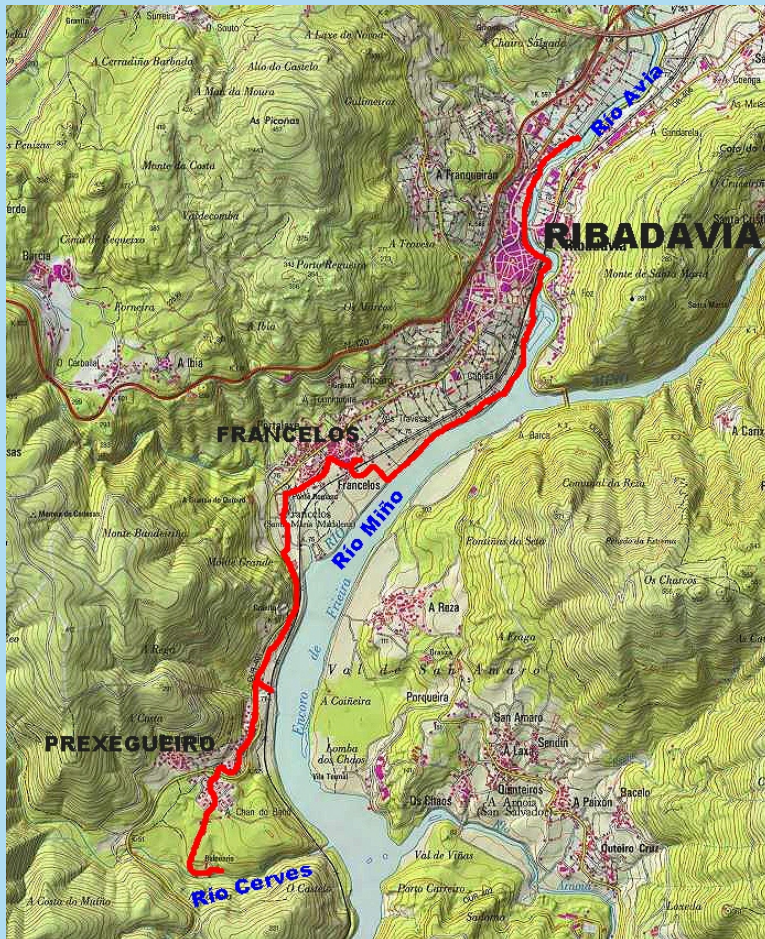


# DE RIBADAVIA ÁS SURXENCIAS DO RÍO CERVES

Adela Leiro, Mon Daporta



**Distancia:** 7 km (lineal)  
**Dificultade:** baixa  
**Duración:** 3 horas



O Avia en Ribadavia, coa ponte do tren.



O Miño nun punto da ruta.

Unha ruta de interese natural (contorna dos ríos Miño, Avia e Cerves) e histórico artístico e etnográfico xa que en pouco espazo incluímos a visita a Ribadavia, á capela de San Xes, facemos unha camiñada polas beiras do Avia e do Miño e visitamos un fenómeno xeolóxico de interese, as surxencias termiais do río Cerves en Prexegueiro.

Rivadavia está situada no centro da comarca do Ribeiro na confluencia do Miño e o Avia. É a capital do concello e da comarca, centro dos servizos administrativos e do Consello Regulador da Denominación de Orixe do Viño do Ribeiro. Conserva un importante centro histórico declarado Ben de Interese Cultural e Conxunto de Interese Histórico-Artístico (1978) que acolle importantes mostras artísticas (igrexas, castelos, pazos) e rúas medievais entre as que destaca a xudería. A finais do século XI, durante o mandato de García I, foi capital do Reino de Galiza, e máis tarde importante centro de comercio arredor das exportacións de viño do Ribeiro a Inglaterra.



Confluencia do Avia co Miño no lugar da Barca.

## PERCORRIDO:

Despois de dar unha volta pola vila de **Ribadavia** para descubrir os moitos motivos que xustifican unha visita: o castelo, as numerosas e fermosas igrexas, o trazado das rúas e as casas do barrio xudeu, o río...; comezamos a camiñada á beira do **Avia**, na **área de lecer da Veronza**, tendo diante a presa da antiga central e ao pé a desembocadura do **rego Maquiáns** e a vella ponte que o salva, seguindo o curso da auga pasamos ao pé dos grandes lamigueiros da beira do río e entramos na ruta acondicionada que sen apartarse da beira da auga nos leva por debaixo da **ponte de San Francisco**, da ponte de ferro do tren, preto dun grande muíño e unha fermosa zona na que o río se encaixa entre rochas debaixo da muralla, para continuar por debaixo da ponte peonil ata chegar ao **Miño**. Desde ese punto hai unha ampla panorámica da confluencia dos dous ríos e a **ponte da Barca**. Logo a ruta continúa, por un camiño coidado, amplo e chan, pola beira do Miño. Cando chegamos á altura de **Francelos** sae pola dereita da pista un camiño co piso de cemento polo que nos metemos (desde ese camiño xa vemos a **capela de San Xés**) e camiñaremos por el ata pasar pola ponte sobre a vía do tren e buscar uns metros máis adiante, entre as casas, o carreiro que leva á capela. Volvendo ao camiño e dando uns pasos atrás collemos logo á dereita para irmos á praza da localidade e pasándoa cara á parte estreita saímos a unha rúa, nela collemos á esquerda e nuns 400 m acadamos a ponte sobre o **río Outeiro** coñecida como Ponte Romana. Para chegar a **Prexegueiro** quedáanos pouco máis de un quilómetro, que hai que facer case todo el pola beira da estrada e tres para acadar o remate da ruta. Unha vez na localidade seguindo os indicadores do balneario, cruzámola e xa só nos quedan uns 500 m para chegar ao **río Cerves** e ás surxencias termiais.



O Avia na ponte de San Francisco, en Ribadavia.



O Avia en Ribadavia.



O Avia na área de lecer da Veronza.



Ponte sobre o rego Maquiáns na Veronza.



O Avia en Ribadavia, desde un punto da ruta.



Muíño na beira do Avia, en Ribadavia.

## RIBADAVIA



Praza Maior.



Praza da Madalena.



Castelo dos Sarmiento en Ribadavia. Foi construído no século XV. No recinto consérvase unha antiga necrópole do século IX e unha antiga capela con sartegos antropoides.



Igrexa de San Domingos.



Detalle da igrexa románica de San Xoán.



Porta da muralla.



Unha rúa do casco antigo.



Tilleiras prateadas no campo de San Domingos de Ribadavia (incluídas no Catálogo de Árbores Senlleiras da Xunta da Galiza).



Ponte antiga no rego Outeiro (coñecida como a Ponte Romana), en Francelos.



San Xés de Francelos, unha igrexa prerrománica do século IX.



O río Cerves ten un percorrido moi encaixado no que abundan os rápidos e as fervezas. No seu curso baixo, antes de se xuntar co Miño, atópanse as burgas de Prexegueiro, unha zona onde hai numerosas surxencias de augas termais que abrollan a 41 °C, ricas en sulfuros e bicarbonato sódico.